



Nos expertises
& références

**DÉFENSE
SÉCURITÉ
JUSTICE**



**Bases militaires & Espaces de vie militaire • Industries critiques
Infrastructures de sécurité intérieure & judiciaires • Centres Pénitentiaires**

GROUPE FRANÇAIS INDÉPENDANT
EN CONSEIL, INGÉNIERIE ET SOLUTIONS,
OTEIS ACCOMPAGNE LES ACTEURS
DE LA DÉFENSE EXTÉRIEURE
ET DE LA SÉCURITÉ INTÉRIEURE
DEPUIS PLUS DE 50 ANS DANS LA RÉUSSITE
DE LEURS PROJETS ET OPÉRATIONS
LES PLUS COMPLEXES ET SENSIBLES.

+1200
COLLABORATEURS

+42
AGENCES
+33 agences en France
métropolitaine
4 agences en outre-mer
(La Réunion, Mayotte,
Guadeloupe et Martinique)
5 implantations en Europe
(Belgique, Allemagne, Italie,
Espagne et Monaco)

+300
MILLIONS D'EUROS
de chiffre d'affaires et une solidité
financière forte permettant de vous
apporter sérénité dans la durée

Oteis met en œuvre **des solutions innovantes et des expertises transverses** afin de répondre aux différents besoins de ses clients en s'inscrivant de **manière intégrée** de la conception à l'exploitation d'un ouvrage.

Notre maîtrise du cycle de vie des projets est doublée d'**une approche « green & digital »** apportant des réponses adaptées à vos enjeux, en lien avec la loi de programmation militaire : résilience et transition écologique, sobriété énergétique, équilibre budgétaire, modularité, économie circulaire et bas-carbone, digitalisation.

NOTRE MISSION

**ÉCOUTER
ET COMPRENDRE**
les besoins
de nos clients
et des usagers

pour imaginer, livrer et exploiter
des ouvrages plus intelligents
permettant de mieux produire
et agir plus rapidement

**CRÉER
DE LA
VALEUR**

tout en maîtrisant l'impact
environnemental des projets
à l'échelle des territoires

**SÉCURISER
LES PROJETS
de nos clients**

en termes de coûts, plannings,
cadre réglementaire, engage-
ments environnementaux



NOS ENGAGEMENTS

Nous accompagnons **les acteurs publics et les entreprises** dans leur **transition durable** : concevoir, réaliser, financer et piloter des projets performants, innovants et pérennes à travers **5 engagements**.

Souveraineté, traçabilité et sécurisation des données

Oteis garantit une protection maximale des données sensibles, un partage d'information maîtrisé, une traçabilité intégrale des actions et décisions, ainsi qu'une structuration rigoureuse des projets grâce à une démarche BIM intégrée. Oteis assure également un hébergement des données exclusivement en Europe assurant leur contrôle total.

Conformité réglementaire et éthique

Oteis s'engage au respect strict du Règlement Général sur la Protection des Données et place l'éthique au cœur de ses pratiques, en garantissant transparence, absence de conflits d'intérêt et intégrité à chaque étape de ses interventions.

Ancrage local et européen

Portée par des équipes implantées exclusivement en Europe, maillant tout le territoire avec des agences locales, Oteis garantit une proximité et des savoir-faire, tout en assurant une continuité d'activité solide et fiable.

Innovation stratégique

Via son pôle R&D OteisLAB, Oteis développe aux côtés de ses clients des solutions technologiques à forte valeur stratégique.

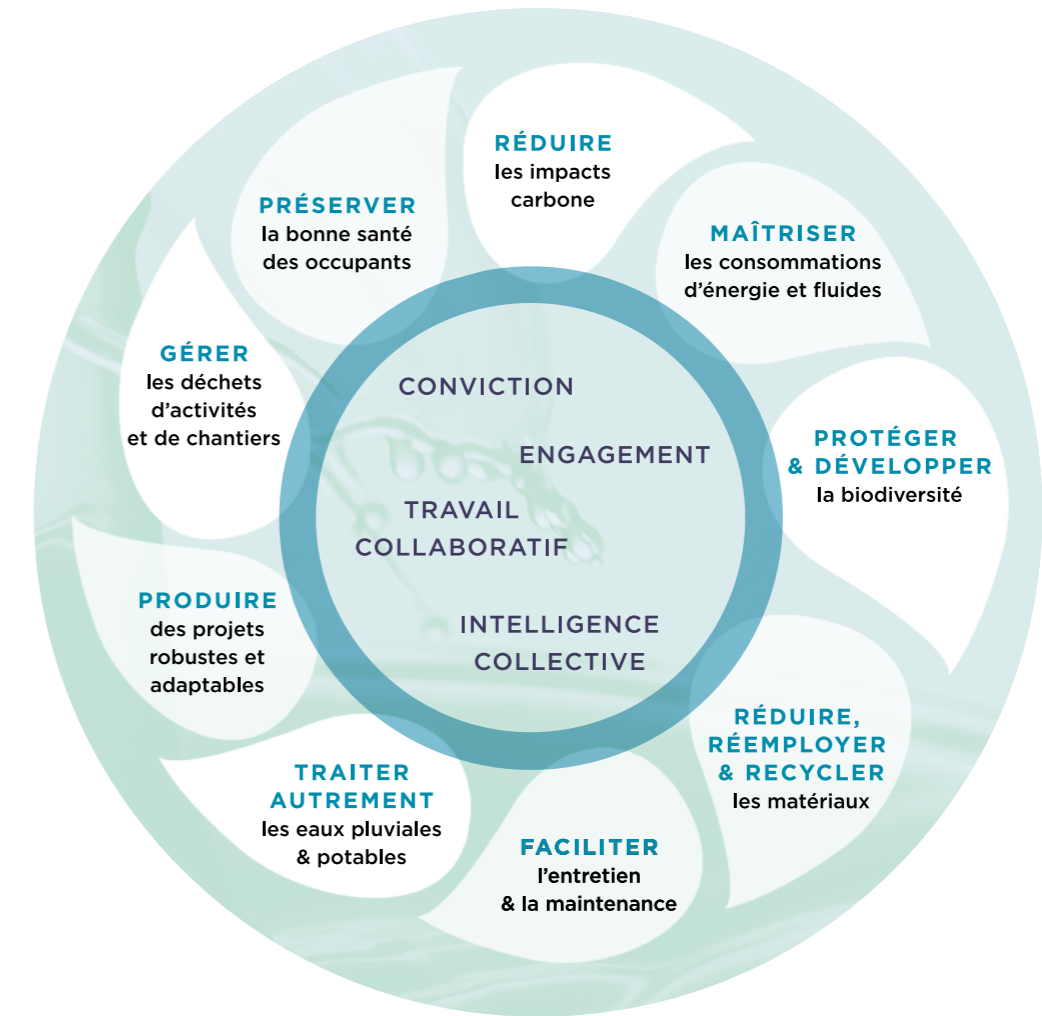
Démarche RSE

Engagé dans l'impact environnemental de ses activités, de sa performance et du bien-être de ses équipes, Oteis s'investit dans une démarche RSE ambitieuse qui reflète ses valeurs et sa stratégie. Chaque année, le groupe fait notamment évaluer ses performances par l'agence de notation indépendante EcoVadis. En 2025, la politique RSE d'Oteis a reçu la médaille Silver pour ses actions en faveur de l'environnement, des droits humains, de l'éthique et des achats responsables. Cela place le Groupe dans le top 15% des sociétés Architecture-Ingénierie évaluées.



MATRICiel

NOTRE PÔLE ENVIRONNEMENTAL ET SOCIÉTAL
AU SERVICE DE VOS PERFORMANCES



Oteis vous accompagne pour la certification de vos projets



RÉPONDRE À VOS ENJEUX

DES INFRASTRUCTURES RÉSISTANTES ET OPÉRATIONNELLES EN CONTINU

Grâce à notre expertise en ouvrages militaires, en réseaux électriques redondants et sécurisés, et en réseaux hydrauliques autonomes intégrant des STEP, nous offrons une résilience maximale et une continuité de service 24/7 pour l'ensemble de vos infrastructures critiques (data centers, systèmes de commande, centre des opérations, etc.) et dans la gestion de vos données sensibles.

UNE CONFORMITÉ RÉGLEMENTAIRE ET NORMATIVE EXEMPLAIRE

Au-delà de la conformité aux réglementations environnementales (loi DDADUE, loi LOM, loi APER, décret tertiaire, décret BACS, CRSD, etc.), nous vous accompagnons au respect des normes spécifiques aux sites sensibles, grâce à des équipes formées à la réglementation ICPE.

Nous veillons également à une traçabilité complète des accès pour sécuriser vos informations et vos opérations, appuyée par des serveurs protégés et un contrôle rigoureux des habilitations.

UNE GESTION DE LA SÉCURITÉ ET DES RISQUES ACCRUE

Nous vous accompagnons dans la protection de vos infrastructures et mettons en place des **solutions de sûreté active** (contrôles d'accès type système d'alarme, vidéosurveillance, etc.) **et passive** (clôtures, grilles, portes blindées, systèmes antidrone et antihélicoptère, locaux de sécurité type chambres fortes, coffres-forts, armoires blindées, etc.) pour vos besoins. Plus largement, nous renforçons votre gestion des risques (incendie, environnementaux, opérations) et optimisons l'usage de vos ressources essentielles pour gagner en autonomie : énergie, eau et déchets.

DES ACTIVITÉS DURABLES ET PÉRENNES

Nous vous accompagnons tout le long de votre chaîne de valeur pour optimiser vos infrastructures, utilités et process en termes d'énergie, d'eau, de matière et d'empreinte carbone. Nos experts vous conseillent pour une durabilité maximale de vos ouvrages de la sécurisation de votre chaîne d'approvisionnement, à la diversification de votre mix énergétique, en passant par votre adaptation au changement climatique.

NOS EXPERTISES AU SERVICE DE VOS ENJEUX

Fort de ses équipes pluridisciplinaires, Oteis vous accompagne sur **l'ensemble de la chaîne de valeur** de vos projets : de la conception de projets (bâtiments, équipements, process ou utilités) neufs ou réhabilités à leur exploitation durable.



NOS CLIENTS

ILS NOUS FONT CONFIANCE

SECTEUR PUBLIC

Agence Publique pour l'Immobilier de la Justice (APIJ) • Département des Bouches du Rhône
• Direction Interrégionale des Services Pénitentiaires (DISP) • Gendarmerie • Préfecture de Police •
Syndicat National de la Police • Ministère de l'Intérieur et de l'Aménagement du Territoire
• Ministère des Armées • Service d'Infrastructure de la Défense (SID) • Secrétariats Généraux pour
l'Administration du Ministère de l'Intérieur (SGAMI) • Syndicat National de la Sécurité Publique (SNSP)

SECTEUR PRIVÉ

Aéroport de Biarritz • Aéroport de la Réunion • Aéroport de Paris • Airbus Group • Alstom
• Ariane Group • Arquus • Cimulec Groupe • Eurenco France SAS • Liebherr Aerospace Toulouse •
Mapaero • MBDA • Naval Group • Pilar • Pôle Aéronautique Istres-Etang de Berre • PyroAlliance
• Safran • Safran Aero Boosters • Safran Aerotechnics • Safran Aircraft Engines • Safran Ceramics •
Safran Electrical & Power (Labinal) • Safran Electronics & Defense • Safran Helicopter Engines
• Safran Identity & Security • Safran Landing Systems • Samex • Tisséo



NOS PARTENAIRES ARCHITECTES

ILS ŒUVRENT AVEC NOUS

- ARTE CHARPENTIER
- ATELIER DU PONT
- ATELIER PARIS & ASSOCIÉS
- AZEMA ARCHITECTES
- CABINET JAILLET – ROUBY
- CARTA REICHEN & ROBERT ASSOCIÉS
- DAVID CRAS ARCHITECTES
- DHA ARCHITECTE
- DUCHIER PETRA ARCHITECTES
- FRÉDÉRIK RILL
- JEAN-FRANÇOIS SCHMIT
- KAAAN ARCHITECTURE
- KAUPUNKI
- NOMADE ARCHITECTES
- ROPA & ASSOCIÉS
- SCAU
- SNØHETTA
- WILMOTTE & ASSOCIÉS
- WTFA
- ...



Nos références

DÉFENSE

SÉCURITÉ

JUSTICE





GAUCHE : 3e RIMA de Vannes © ars architectes urbanistes
DROITE : Hôtel de Police Fauriel de Saint-Étienne © DHA Architecte



DÉFENSE

BASES MILITAIRES

- P16** Base Aérienne 105 - CCAEM
• Evreux-Fauville (27)
- P17** Base Aérienne 125 • Istres (13)
- P18** 21^e RIMA de Fréjus • Fréjus (83)

ESPACES DE VIE MILITAIRE

- P19** Base Aéronautique Navale
• Landivisiau (29)
- P20** 3^e RIMA • Vannes (56)
- P22** Base 123 • Bricy (45)

INDUSTRIES CRITIQUES

- P24** Acteur majeur industriel de la Défense
- P25** Infrastructure stratégique de défense autonome
- P26** Acteur majeur du secteur aéronautique
- P27** Acteur majeur de l'industrie aéronautique et spatiale
- P28** Industriel de la chimie lourde pour les acteurs de la Défense
- P29** Campus de défense militaire
- P30** Centre opérationnel de défense
- P31** Safran Helicopter Engines
- P32** MBDA
- P33** Arquus

SÉCURITÉ

INFRASTRUCTURES DE SÉCURITÉ INTÉRIEURE

- P34** Hôtel des Polices de Nice
• Nice (06)
- P36** Hôtel de Police Fauriel
• Saint-Étienne (42)
- P38** Hôtel de Police de Fort-de-France
• Fort-de-France (97)
- P39** Caserne de la gendarmerie du Glacis du Fort de Vanves • Vanves-Malakoff (92)

JUSTICE

INFRASTRUCTURES JUDICIAIRES

- P40** Tribunal administratif et cour nationale du droit d'asile de Montreuil (93)
- P42** Palais de Justice de Meaux (77)
- P44** Cité Judiciaire de Nancy (54)

CENTRES PÉNITENTAIRES

- P46** Centre Pénitentiaire de Troyes-Lavau (10)
- P48** Maison d'Arrêt de Seine-Saint-Denis
• Villepinte-Tremblay (93)
- P50** Quartier de Semi-Liberté, Maison d'Arrêt de Nantes (44)
- P52** Centre Pénitentiaire de Lutterbach (68)

Base Aérienne 105 – CCAEM

Accueil de l'unité de transport aérien franco-allemande C130J

Evreux-Fauville (27)

Construction de plusieurs bâtiments :

- hangar de maintenance pouvant accueillir 3 aéronefs de type C130-J,
- bâtiments annexes logistiques,
- bâtiment tertiaire regroupant les bureaux de l'unité de transport franco-allemande et les espaces de convivialité,
- aires de stationnement des aéronefs en extérieur et des taxiways pour rejoindre les pistes.

Points particuliers :

- Intervention en site sensible
- Servitudes radioélectriques
- Servitudes aéronautiques
- Classement ICPE

Maîtrise d'ouvrage

Établissement du Service d'Infrastructure de la Défense de Rennes

Architectes mandataires

JFS (Jean-François SCHMIT)- Paris

Conception, Réalisation

Entreprise SOGEA Centre

Achèvement

Juin 2021

Montant HT

60,5 M€

Surface

Bâtiments 19 500 m² SU
– Taxiways 78.500 m² SHON

Missions Oteis

Mission de base loi MOP, Génie Électrique, Système de Sécurité Incendie, BIM

OTEIS



© S.Reboul / Armée de l'Air et de l'Espace



© Cabinet Jaillot-Rouby

Base Aérienne 125

Hangar Mercure

Istres (13)

Adaptation du Hangar Mercure pour accueillir des aéronefs gros porteurs type MRTT (Multi Rôle Tanker Transport) A330 « Phénix » dans le cadre des opérations.

- Création d'une façade Sud du hangar de 3 portes coulissantes motorisées permettant aux A330 MRTT d'entrer dans le bâtiment ;
- Remise en service de palans motorisés ;
- Renforcement de la portance du sol du bâtiment en fonction des contraintes des aéronefs ;
- Déplacement des équipements de sécurité incendie ;
- Réaménagement de l'intérieur du bâtiment pour permettre le fonctionnement de 3 postes de maintenance ;
- Couverture du bâtiment pour la protection foudre ;
- Modification du système de chauffage et d'isolation ;
- Mise en place de canons à mousse.

Points particuliers :

- Travaux en site occupé et réalisés en 3 phases
- Hangar soumis au classement ICPE
- Sismicité 3 (application de l'Eurocode 8)
- Respect des contraintes de la BA 125 en matière de sécurité et de mouvements de plateformes aériennes

Maîtrise d'ouvrage

Pôle aéronautique Istres-Étang de Berre

Architectes mandataires

Cabinet Jaillot-Rouby

Achèvement

2026

Montant HT

15 M€

Surface

24 000 m²

Missions Oteis

Maîtrise d'œuvre fluides, CVC, Thermique, Électricité, VRD, Économie des lots techniques, SSI, DET (Direction des travaux), OPC

OTEIS

21^e RIMA de Fréjus

Zone technique SCORPION

Fréjus (83)

Création d'une zone technique SCORPION (Synergie du COntract Renforcé par la Polyvalence et l'infovalorisatiON) comprenant :

- Bâtiment de remisage et d'entraînement/simulation pour 29 véhicules GRIFFON et aménagement des locaux d'entraînement et de simulation ;
- Bâtiment accueillant l'atelier de maintenance NTI 1 et la station d'entretien : hall de grande hauteur équipé d'un pont roulant, magasins spécifiques VBMR/VAB et magasin d'approvisionnement, atelier de mécanique générale, atelier environnement du blindé, zone de déchets intégré au bâtiment, locaux administratifs et communs en R+1 ;
- Adaptation de l'aire de lavage (bâtiment 42) incluant la construction d'un pont fosse pour le lavage manuel des véhicules.

Points particuliers : travaux en site occupé

- Bâtiments réalisés en structure et bardage métallique et béton
- Renforcement du réseau défense incendie depuis le réseau existant
- Poste de distribution haute tension équipé d'un transformateur 800 Kva
- Chauffage et production d'ECS par pompe à chaleur haute température à condensation par air
- Production centralisée d'air comprimé pour le bâtiment NTI 1 et la station d'entretien
- Certains locaux selon leurs besoins spécifiques sont dissociés de la production centralisée et climatisés au moyen de bi split ou mono split
- Système de GTC fédérant les équipements hydrauliques et aérauliques installés dans les locaux techniques des bâtiments
- Création d'un bassin de rétention de 8 840 m³
- Création d'une voie de contournement pour la zone carburant

Maîtrise d'ouvrage

Ministère des Armées - ESID de Lyon / SID Sud-Est (SID SE)

Architectes mandataires

DUCHIER- PIETRA

Achèvement

2023

Montant HT

11 M€

Surface

3 223 m²

Missions Oteis

Mission de base loi MOP
TCE + économie de la construction, SYN, Études structure réalisées en BIM

OTEIS



© Nomade Architectes

Base Aéronautique Navale

Rénovation du bâtiment de logement n°0268

Landivisiau (29)

Rénovation du bâtiment, avec la création d'un parking en extérieur :

- Bâtiment existant à R+2 sur sous-sol complet,
 - Extension locaux poubelles et vélos à l'extérieur à rez-de-chaussée simple sans vide sanitaire ni sous-sol,
 - Aménagement dans les combles de trois chambrées collectives de 27 lits comprenant des sanitaires en nombre suffisant et une zone de détente,
 - Sous-sol : aménagement de caves, bagagerie lourde cloisonnée, buanderie, rénovation local chaufferie,
 - RdC : 21 chambres individuelles dont une pour une personne à mobilité réduite, 8 chambres doubles, soit 37 lits,
 - R+1 : 22 chambres individuelles, 9 chambres doubles dont une pour deux personnes à mobilité réduite, soit 40 lits,
 - R+2 : 3 chambrées collectives de 27 personnes avec sanitaires (douches, WC) et salle de détente.
- Le bâtiment est classé du point de vue sécurité type O de 4^{ème} catégorie.

Points particuliers :

- Remplacement de la charpente existante
- Rénovation énergétique complète du bâtiment

Caractéristiques environnementales / Performance énergétique :

- Niveau RT Rénovation
- Gain Cep projet / Cep initial : +51,8%
- Cep projet=157,1 kWh/m².an

Maîtrise d'ouvrage
Ministère des Armées
SID Atlantique (SID ATL)

Architectes mandataires
NOMADE ARCHITECTE

Achèvement
2027

Montant HT
4,5 M€

Surface
3 470 m²

Missions Oteis
Maîtrise d'œuvre :
Structure, Génie climatique, Génie électrique, SSI, Économie, OPC

OTEIS

3^e RIMA Nouvelle antenne médicale

Vannes (56)

Construction d'une nouvelle antenne médicale au sein du 3^e RIMA à Vannes.

Bâtiment en simple RDC accueillant différents services de santé.

Points particuliers :

- Conception décomposée en 2 DCE : démolition et dépollution puis construction de sorte à permettre les fouilles archéologiques
- Intégration des exigences de sécurité de site militaire ou de cybersécurité
- Installation de panneaux photovoltaïques en autoconsommation

Maîtrise d'ouvrage

Ministère des Armées
Service d'Infrastructure
de la Défense Nord-Ouest
(SID-NO)

Architectes

ARS – Architectes
Urbanistes Associés

Achèvement

2027

Montant HT

3 M€

Surface

1 029 m²

Missions Oteis

MOE VRD, Structure,
Génie climatique,
Génie électrique,
HQE, OPC

OTEIS



© ars.architectes urbanistes



© ars.architectes urbanistes

Base 123

Reconstruction de 4 bâtiments d'hébergement

Bricy (45)

Reconstruction de 4 Bâtiments d'hébergement pour accueillir les militaires Cadres Célibataires (BCC), en lieu et place de 5 bâtiments existants :

- capacité totale de 480 chambres,
- 40 places pour véhicules légers, pour chaque BCC, ainsi que des emplacements pour deux-roues motorisés,
- espaces de stationnements extérieurs associés,
- locaux annexes et sous-sol de stockage.

Points particuliers :

- Facilité d'entretien et maintenance mise en avant dans la conception dès le début des études
- Raccordement des bâtiments sur les postes transfos et réseaux de chaleur existants sur le site

Caractéristiques environnementales / Performance énergétique :

- E+C- niveau E3C1 – RE2020
- 600 m² de panneaux photovoltaïques et 200 m² de panneaux solaires
- Structure en béton bas carbone
- Réduction des déchets et des flux en favorisant la préfabrication (voiles et planchers préfabriqués industriellement et assemblés sur site ; salles d'eau préfabriquées)

Maîtrise d'ouvrage

Ministère des Armées
Service d'Infrastructure
de la Défense Nord-Ouest
(SID-NO)

Architectes

ARTE Charpentier

Achèvement

2026

Montant HT

29,2 M€

Surface

15 300 m²

Missions Oteis

Structure, Mission de base
loi MOP, TCE, VRD, lots
techniques, BIM
Management, HQE, CSSI

OTEIS



© Arte Charpentier



Acteur majeur Industriel de la Défense - CLIENT CONFIDENTIEL

Dans le cadre de sa mise en conformité avec le décret tertiaire, le client a souhaité s'appuyer sur l'expertise d'un prestataire spécialisé afin de sécuriser le respect des obligations réglementaires.

Missions effectuées :

- Définition du périmètre assujéti au décret tertiaire pour l'ensemble des 9 sites aux activités mixtes (Industrie + Tertiaire).
- Modélisations énergétiques des consommations relatives au périmètre tertiaire assujéti.
- Identification des années de référence et détermination des objectifs de réduction de consommations.
- Accompagnement à la déclaration OPERAT.
- Analyses et audits des activités tertiaires permettant de dresser un état des lieux et des bilans énergétiques.
- Élaboration des plans d'actions d'amélioration énergétique par site.
- Définition d'une trajectoire et stratégie énergétique sur mesure pour chaque site dans le but d'atteindre les objectifs de réduction de consommations fixés par le décret tertiaire.
- Réalisation des audits énergétiques réglementaire pour l'ensemble des sites incluant les activités tertiaires et industriels.

Chiffres clés

226 919 m² assujettis
au décret tertiaire

137 actions d'économie
d'énergie identifiées

4 948 MWh/an
d'économie potentielles

GREENFLEX



© Getty Images



© Getty Images

Chiffres clés

40M€ d'investissement
pour la mise en œuvre
du projet

100% de l'énergie fossile
supprimée

93 bâtiments concerné
dont 38 chauffés

GREENFLEX

Infrastructure stratégique de défense autonome - CLIENT CONFIDENTIEL

Réalisation d'une étude de préconception pour un projet pilote visant à rendre autonome un site sur l'ensemble de ses besoins énergétiques liés aux bâtiments et à la mobilité.

Missions effectuées :

- Audit des bâtiments et établissement de la situation énergétique de référence.
- Identification des opportunités de réduction des consommations et analyse des potentiels d'énergies décarbonées via Enersim® (géothermie, photovoltaïque, biomasse, pompe à chaleur, stockage, hydrogène, biogaz, éolien...).
- Analyse des conditions d'exécution et des contraintes à lever (digitalisation des réseaux, capacité d'ilotage, cybersécurité).
- Scénarisation des solutions et évaluations économiques via Enersim®.
- Analyse environnementale et analyse de cycle de vie du scénario retenu.

Acteur majeur du secteur aéronautique - CLIENT CONFIDENTIEL

Dans le cadre de la mise en application du Décret BACS (Building Automation and Control System) et conjointement aux objectifs de décarbonation et de réduction de la consommation d'énergie de son groupe, le client souhaite être accompagné par un prestataire expert pour l'aider à se conformer au décret BACS.

Missions effectuées :

- Analyse de l'assujettissement en fonction des critères du Décret BACS (puissance nominale de chauffage > 290 kW pour 2025 et 70 kW pour 2027 maintenant passé à 2030) sur un périmètre de 299 bâtiments.
- Réalisation des audits BACS sur les 88 bâtiments assujettis :
 - 72 audits de base,
 - 16 audits détaillés (avec une partie détaillée sur le fonctionnement des équipements CVC).Ils permettent d'évaluer les points suivants :
 - Conformité BACS,
 - Classification de la GTB existante,
 - Plan d'action chiffré pour la mise en conformité BACS et l'upgrade de fonctionnalité,
 - Estimation des CEE.
- Réalisation de 3 rapports site pour analyser les parcs GTB des sites des divisions et l'homogénéité du matériel installé.

Chiffres clés
299 bâtiments
analysés

88 bâtiments
assujettis

33 au TRI de mise
en conformité <10 ans

GREENFLEX



© Getty Images



© Getty Images

Chiffres clés

+15 actions
identifiées au sein du plan
décarbonation

40 managers formés
en 2 séances

GREENFLEX

Acteur majeur de l'industrie aéronautique et spatiale - CLIENT CONFIDENTIEL

Réalisation d'un plan d'action décarbonation et accompagnement à la mise en conformité pour le décret tertiaire.

Missions effectuées :

Le client souhaite élaborer sa stratégie décret tertiaire et construire un plan d'action décarbonation cohérent pour l'un de ses sites. Il souhaite également un atelier de sensibilisation de ses managers.

Accompagnement à la mise en conformité au décret tertiaire :

- Définition du périmètre d'assujettissement (site mixte)
- Calcul optimal de l'année de référence
- Validation de l'objectif final de réduction
- Intégration du décret tertiaire au sein de la stratégie bas-carbone du groupe

Accompagnement à la réalisation d'un plan de décarbonation :

- Obtention d'une vision transverse de toutes les actions d'efficacité énergétique et de décarbonation faisables
- Définition d'un plan d'actions priorisé et chiffré
- Prise en compte notamment des solutions contradictoires sur les enjeux énergie / carbone

Réalisation d'un atelier de sensibilisation dans le but d'impliquer les occupants.

Industriel de la chimie lourde pour les acteurs de la Défense - CLIENT CONFIDENTIEL

GreenFlex a accompagné un industriel de la chimie lourde, fournisseur de solutions techniques pour les acteurs de la défense. Le client souhaitait rénover son poste de production de vapeur. GreenFlex l'a accompagné dans la mise en place d'une chaudière vapeur gaz naturel et d'une chaudière biomasse.

Missions effectuées :

- Étude de schéma énergétique thermique du site
- Étude de faisabilité technico-économique biomasse
- Étude de conception de la chaufferie gaz naturel et biomasse
- Assistance au dépôt de dossier pour l'obtention de la subvention BCIAT (France 2030)
- Assistance à Maîtrise d'Ouvrage pour la mise en œuvre de la solution retenue : consultation, suivi de chantier, levée des réserves
- Assistance à la mise en place de contrats d'exploitation avec engagements de performance
- Financement à 100% du projet par GreenFlex

Chiffres clés

1 340 k€/an d'économies d'énergie sur la facture énergétique globale du site

6,6 tCO₂ / an de volume d'émissions de CO₂ évitées

9,1 M€ de montant du projet financé par GreenFlex

5,7 ans de Temps de retour sur investissement du projet de chaufferie

GREENFLEX



© Getty Images



© Getty Images

Chiffres clés

86 bâtiments audités

19 GWh de consommation énergétique avant travaux

24 M€ de volume d'investissement programmé

GREENFLEX

Campus de défense militaire - CLIENT CONFIDENTIEL

Dans le cadre de sa stratégie de transition énergétique, l'administration accompagnée investit dans la décarbonation de ses infrastructures et de ses bâtiments ce qui passe notamment par des Contrats de Performance Energétique (CPE). GreenFlex l'a accompagnée pour la mise en œuvre d'un CPE sur l'un de ses sites, à travers les actions suivantes :

- Établissement d'une situation de références (audits énergétiques, analyse des consommations énergétiques)
- Construction de différents scénarios techniques et de leurs impacts (coûts d'investissement et de fonctionnement, économies d'énergie et de carbone) et détermination des objectifs
- Accompagnement technique lors de la phase de consultation des entreprises
- Suivi de la phase travaux (respect du planning, objectifs de réduction des consommations)
- Suivi des consommations énergétiques en phase d'exploitation et du respect des engagements

Missions effectuées :

AMO CPE, MANAGEMENT DE L'ENERGIE

Centre opérationnel de défense

- CLIENT CONFIDENTIEL

Accompagnement d'un an dans la mise en place du Système de Management de l'Énergie certifié ISO 50001, incluant une assistance à maîtrise d'ouvrage dans le cadre de l'audit de re-certification, à travers les actions suivantes :

- Accompagnement général sur le système de management de l'énergie
- Définition de UES et définition des modèles de références énergétiques
- Aide à la définition de l'objectif fixé
- Préparation et animation de la revue de management (bi-annuelle)
- Préparation et animation des réunions mensuelles énergie
- Préparation et participation aux audits interne et externe et participation
- Veille réglementaire (sous-traitée)



© Canva

GREENFLEX



Achèvement
2025

Missions Oteis
Mission d'Assistance
Process, Optimisation
de l'outil industriel, Gestion
des flux, Modélisations
d'implantations

FALCO-OEIS

Les visuels présentés sont non contractuels et fournis à titre illustratif uniquement. Les projets décrits sont couverts par une clause de confidentialité conformément aux engagements contractuels.



© Photos Canva

Safran Helicopter Engines

Propulsion aéronautique

Tarnos (40)

[PROJET CONFIDENTIEL]

MBDA

Systèmes d'armement

Bourges (18)

Création d'une nouvelle station d'épuration des eaux industrielles.
Mise en conformité d'un robot de lavage.



© Photos iStock

Achèvement
2025

Missions Oteis
Mission d'accompagnement dans la réalisation de la station et de la réutilisation des eaux industrielles

FALCO-OEIS

Les visuels présentés sont non contractuels et fournis à titre illustratif uniquement. Les projets décrits sont couverts par une clause de confidentialité conformément aux engagements contractuels.

[PROJET CONFIDENTIEL]



© Photos iStock

ARQUUS

Véhicules militaires

Limoges (87)

Programmes de montage de véhicules neufs, modernisation ou remise en état pour plusieurs gammes de véhicules : VAB, SHERPA, GRIFFON, CAESAR...

[PROJET CONFIDENTIEL]

Historique du projet
En cours depuis plus de 15 ans

Missions Oteis
Prestations d'Industrialisation, de Méthodes, de CAO en assistance au bureau d'étude

FALCO-OEIS

Les visuels présentés sont non contractuels et fournis à titre illustratif uniquement. Les projets décrits sont couverts par une clause de confidentialité conformément aux engagements contractuels.

Hôtel des Polices de Nice

Nice (06)

Maîtrise d'ouvrage

Ministère de l'Intérieur
SGAMI Sud et Ville de Nice

Mandataires

VINCI Construction

Architectes

WILMOTTE & ASSOCIES
(mandataire conception),
DHA ARCHITECTURE,
Pierre-Antoine GATIER
(Architecte des Monuments
Historiques)

Achèvement

2026

Montant HT

165 M€

Surface

41 500 m²

Missions Oteis

MPG Conception,
Construction, Exploitation
Maintenance, Mission
de base loi MOP Structure,
VRD, économie
de la construction,
Commissionnement,
BIM niveau 2

OTEIS

Réalisation de l'Hôtel des Polices destiné à regrouper les services de la Police Nationale et la Police Municipale, soit plus de 2 000 fonctionnaires.

Le projet comprend la reconstruction de bâtiments et la réhabilitation de l'ancien Hôpital Saint-Roch.

- Accueil du public, « guichet » unique (démarches diverses, dépôt de plaintes, régie municipale, maison d'aide aux victimes...),
- Centres de commandement (CIC et CHUC),
- Salles de formation et d'entraînement,
- Espaces opérationnels,
- Armurerie, stand de tirs,
- Espaces de restauration et détente,
- Parc de stationnement pour les véhicules de services des agents accueillant 322 places de voitures, 55 places de motos et 124 places de scooters, 62 places de fourgons et 92 places de vélos.

Points particuliers :

- Hauteur du bâtiment de 2 à 9 niveaux de superstructure avec une zone comportant une infrastructure de 2 niveaux
- Conservation des façades du corps central historique à l'aide de liernes et de butons. Réalisation de contre voiles à terme
- Renfort par chaînage vertical BA des colonnes en pierre du patio central pour assurer leur rôle porteur en cas de séisme
- Zone de sismicité : 4. Application de l'Eurocode 8

Caractéristiques environnementales / Performance énergétique :

- Bâtiments neufs : RT 2012-30 % pour la partie neuve soumise à la RT 2012 et RE 2020 pour la partie neuve soumise à cette réglementation
- Bâtiments existants : BDM Argent
- Béton bas carbone au standard Exegy réduisant les effets émissions de gaz à effet de serre de 30 % par rapport à un béton conventionnel pour la totalité du volume de béton structurel
- Part importante de matériaux biosourcés pour les planchers, charpente des couvertures et menuiseries des façades historiques



© Wilmotte & Associés

Hôtel de Police Fauriel

Saint-Etienne (42)

Marché Public Global de Performance portant sur la conception, la réalisation et l'exploitation/ maintenance pour la réhabilitation lourde de l'Hôtel de Police Fauriel de Saint-Étienne (42) :

- Travaux de démolition et extension sur l'ensemble de l'îlot Fauriel
- Rénovation énergétique sur le bâtiment conservé

Points particuliers :

- Travaux en site occupé
- Phasage pour maintien de l'activité et mise en sécurité du commissariat
- Armurerie conservée
- Parking intérieur agrandi

Caractéristiques environnementales / Performance énergétique :

- Objectif performance énergétique BBC Rénovation : Cep < Cep Réf.
- Réduction Cep projet < Cep existant - 50%
- Chauffage : conso chaud projet < conso chaud existant - 75%

Maîtrise d'ouvrage

Ministère de l'Intérieur
SGAMI Sud-Est

Mandataire

Léon GROSSE

Architectes

DHA ARCHITECTES

Achèvement

2022

Montant HT

11,4 M€

Surface

2 942 m² Extension
3 329 m² Rénovation

Missions Oteis

Bureau d'études fluides,
CVC, Plomberie, Sanitaire,
CFO/CFA, VDI, CSSI, VRD

OTEIS



© DHA Architecte



Hôtel de Police

Fort-de-France (97)

Construction d'un hôtel de police en R+4, associé à un parking silo de 6 800 m², constituant de nouveaux locaux regroupant :

- la direction départementale de la sécurité publique (DDSP),
- l'antenne de Fort-de-France de la direction interrégionale de la police judiciaire (DIPJ),
- la direction régionale du renseignement intérieur (DRRI),
- et le groupement interministériel de contrôle (GIC).

La conception du bâtiment intègre le contexte tropical grâce à une enveloppe entièrement constituée de lames pare-soleil pour garantir une protection solaire tout en apportant un caractère moderne avec des tâches colorées de quelques panneaux de façade.

Points particuliers HQE :

- Projet inscrit dans une démarche de Haute Qualité Environnementale forte
- Maîtrise d'ouvrage en intégrant la conception environnementale en amont du projet
- Réduction des consommations énergétiques et de l'impact environnemental du bâtiment par la conception d'une enveloppe thermique performante associée à la mise en œuvre de systèmes efficaces
- Niveau de confort élevé sur les aspects thermiques, acoustiques et d'apport en lumière naturelle pour garantir un confort optimum des occupants.

Maîtrise d'ouvrage
Ministère de l'Intérieur
et de l'Aménagement
du Territoire

**Architectes
mandataires**
F. MONNET & G. LE DRIAN
(mandataire),
SCPA DERVAIN-VAN
THE ARCHITECTES (associé)

Achèvement
2021

Montant HT
23 M€

Surface
6 600 m²

Missions Oteis
Mission de base loi MOP :
structure, électricité, SSI,
acoustique, description
des lots architecturaux,
HQE : études de conception
et suivi de réalisation des
travaux

OTEIS

© PLOU Perspectives



© Arte Charpentier

Caserne de la gendarmerie du Glacis du Fort de Vanves

Vanves-Malakoff (92)

Construction de deux bâtiments R+2, regroupant 150 hébergements pour l'accueil des Gendarmes Auxiliaires Volontaires, allant du T1/Studio (20 m²) au T1 bis (30 m²).

Points particuliers :

- RE2020
- Production de chaud par PAC combiné avec des panneaux solaires thermiques
- Structure béton préfabriqué – isolants biosourcés de type laine bois pour les murs pour atteindre le niveau 2 du label biosourcé
- Utilisation matériaux issus de filières de réemploi
- Construction hors site pour maîtriser l'impact chantier – gestion de l'eau

Maîtrise d'ouvrage
Préfecture de Police
de Paris

Architectes
ARTE CHARPENTIER

Achèvement
2026

Montant HT
9,6 M€

Surface
3 400 m²

Missions Oteis
Mission de base loi MOP,
Structure, Électricité
CFO/CFA/SSI, CVC/PB,
Thermique, VRD,
Environnement, Économie,
OPC, BIM Manager,
Exploitation-Maintenance

OTEIS

Tribunal administratif et cour nationale du droit d'asile de Montreuil

Montreuil (93)

Conception, réalisation, aménagement et exploitation-maintenance pour la relocalisation des deux juridictions administratives, composées de 45 salles d'audience, dont 40 pour la Cour nationale du droit d'asile et 5 pour le tribunal administratif, et 932 postes de travail.

- Rationalisation du patrimoine de l'Etat en réhabilitant un site actuellement désaffecté, dans le but de ne pas renouveler les prises à bail actuelles,
- Développement tertiaire du quartier et insertion architecturale réussie du bâti dans son environnement urbain. Création d'un bâtiment public phare ainsi que d'une voie de circulation douce sur l'axe est/ouest, le site permettant de relier la place du Général de Gaulle à la rue Joliot Curie,
- Rationalisation du fonctionnement des deux juridictions en mutualisant certains espaces et l'exploitation des bâtiments,
- Collaboration entre les deux juridictions et une meilleure visibilité des institutions,
- Amélioration des conditions de travail des agents, des conditions d'accueil des justiciables et des conditions de sûreté,
- Création d'un bâtiment qui prend en compte les enjeux de développement durable particulièrement la maîtrise de l'énergie et de l'impact environnemental du bâtiment, la maintenabilité du bâtiment, l'évolutivité et la flexibilité des espaces, le confort des usagers et l'atteinte des objectifs de performance rigoureux.

Points particuliers HQE :

- Montage en conception construction avec cinq années d'exploitation-maintenance
- Extension avec alignement des niveaux par rapport à l'existant
- Contraintes fortes de sécurité et de séparation des flux
- ERP de 1^e catégorie de type W avec des activités de type L et R et des parties en code du travail.

Maîtrise d'ouvrage

APIJ

Entreprise

Eiffage Construction

Architectes

SNØHETTA

Achèvement

2026

Montant HT

71,8 M€

Surface

22 162 m²

Extension : 14 312 m²

Réhabilitation : 7 850 m²

Missions Oteis

Électricité – CVCD/PB –

VRD – CSSI – RT – CEA

OTEIS



© Aesthetica.Studio-SNØHETTA

Palais de Justice de Meaux

Meaux (77)

Réhabilitation / Rénovation et extension du palais de justice regroupant sur un site unique le tribunal judiciaire dont le pôle de proximité et le conseil des prud'hommes, afin d'améliorer les conditions d'accueil du public et le fonctionnement des juridictions.

Le futur bâtiment accueillera :

- 320 postes de travail,
- 10 salles d'audience publique, et
- 25 salles d'audience de cabinet.

Le palais de justice s'inscrit dans une démarche de transition écologique par ses performances thermiques, des labels, mais aussi par une conception bioclimatique, faisant usage de matériaux naturels et pérennes.

Points particuliers / Caractéristiques environnementales :

- Éco-conception : E3C1 (extension), RTEX-40% (réhabilitation)
- Continuité du service judiciaire constituant un impératif absolu du projet : la Maîtrise d'ouvrage a retenu un phasage travaux complexe avec la construction et démolition de bâtiment modulaire.
- Travaux réalisés en 4 phases : OP1 – Construction de l'extension / OP2 – Réhabilitation de l'existant, y compris travaux de curage, désamiantage, démolitions partielles / OP3 – Construction et dépose des bâtiments modulaires / OP4 – Travaux finaux de l'extension.

Maîtrise d'ouvrage

APIJ

Architectes

ATELIER DU PONT

Achèvement

2027

Montant HT

47,2 M€

Surface

15 500 m²

Extension : 5 200 m²

Réhabilitation : 10 300 m²

Missions Oteis

Mission de base loi MOP

– Structure – Électricité

– CVC/PB – VRD – EM

– CSSI

OTEIS



© Maître d'Ouvrage : APIJ - Architecte : Atelier du Pont



Cité Judiciaire de Nancy

Nancy (54)

Commissionnement et AMO pour la passation du marché d'exploitation-maintenance :

Commissionnement :

- Vérifier que la conception soit conforme aux exigences du programme, du point de vue des performances contractuelles.
- Vérifier que les équipements, les systèmes, les automatismes et la GTB éventuelle soient correctement paramétrés et réglés.
- Vérifier et documenter la performance des équipements et des systèmes conformément à la réalisation.
- Vérifier que le personnel d'exploitation et de maintenance soit formé de façon adéquate, afin d'être en mesure d'opérer et d'entretenir le bâtiment de façon optimale.
- Compléter l'expertise technique du Maître d'œuvre et de l'entreprise pour garantir l'atteinte des résultats.

Assistance à la passation des marchés d'exploitation :

- Accompagner la passation des marchés.
- Définir les formations nécessaires.
- Mettre en œuvre les marchés et assurer le suivi.

Points particuliers :

- Assurer le confort des occupants
- Accompagnement dans toutes les phases du projet.

Maîtrise d'ouvrage

APIJ

Achèvement

2028

Montant HT

NC

Surface

16 500 m²

Missions Oteis

Commissionnement et assistance à maîtrise d'ouvrage pour la passation des marchés d'exploitation-maintenance

OTEIS

© SPLANN



Centre Pénitentiaire de Troyes-Lavau

Troyes-Lavau (10)

Construction en conception-réalisation du centre pénitentiaire de Lavau pour 472 détenus, dans l'agglomération de Troyes. Le projet porte sur la construction d'un ensemble de bâtiments, dont la plupart sont situés dans une enceinte sécurisée.

Le site comportera 18 bâtiments principaux, comprenant :

- Hébergements,
- Administrations, bureaux
- Unité sanitaire, services à la personne
- Ateliers,
- Gymnases,
- Salles multiculturelles et de spectacles
- Cuisines,
- Terrains de sports

Points particuliers / Caractéristiques environnementales :

- L'emprise au sol bâti sur l'ensemble de la parcelle est d'environ 68 800 m² pour une surface de plancher de 30 000 m²
- La RT2012 est appliquée sur tous les bâtiments du projet avec le recours aux énergies renouvelables à hauteur de 10%
- Une attention particulière est menée pour améliorer l'exploitation et la maintenance dès la conception.

Maîtrise d'ouvrage

APIJ

Entreprise

Bouygues

Architectes

GRUPE 6 / WTFA

Achèvement

2023

Montant HT

76,5 M€

Surface

30 000 m²

Missions Oteis

Fluides – VRD – Exploitation-maintenance
– Calcul thermique – BIM

OTEIS



© Architecte WTFA / Bouygues



Maison d'Arrêt de Seine-Saint-Denis

Villepinte-Tremblay (93) Construction en conception-réalisation

Le projet de la maison d'arrêt de Seine-Saint-Denis a pour finalité l'unification de deux structures : l'existant sur la commune de Villepinte et le futur établissement de Tremblay-en-France.

L'objectif est de disposer à terme de 1 285 places dont 705 places neuves.

Tout en répondant aux besoins de sûreté et aux exigences de fonctionnalité pénitentiaires, le projet s'inscrit de manière cohérente dans le tissu urbain existant, les hauteurs des bâtiments étant à ce titre limitées en R+3. L'implantation d'écrans végétaux au nord, au sud et à l'est garantit une insertion paysagère de l'établissement dans son environnement.

Afin de limiter l'emprise sur les terres agricoles, les principaux enjeux sont la mutualisation des espaces (administration, greffe, ateliers, services à la personne, sûreté, etc.), l'inscription environnementale du bâtiment dans le territoire et le phasage des travaux qui se dérouleront en partie en site occupé.

Le site comportera 18 bâtiments principaux, comprenant :

- Hébergements, (hommes, femmes, mineurs)
- Administrations, bureaux
- Unité sanitaire, services à la personne
- Ateliers, Gymnases, Salles multiculturelles et de spectacles, Cuisines, Terrains de sports
- Miradors

Points particuliers / Caractéristiques environnementales :

La RT2012 est appliquée sur tous les bâtiments du projet avec le recours aux énergies renouvelables à hauteur de 10%. Une attention particulière est menée pour améliorer l'exploitation et la maintenance dès la conception.

Maîtrise d'ouvrage

APIJ

Entreprise

Bouygues

Architectes

Carta, Reichen et Robert Associés

Achèvement

2027

Montant HT

156 M€

Surface

51 000 m² SDP

Missions Oteis

Électricité – Ascenseurs
– CVC/PB thermique
– EM

OTEIS



© CARTA REICHEN ET ROBERT ASSOCIÉS et KAUPUNKI

Maison d'Arrêt de Nantes

Quartier de Semi-Liberté

Nantes (44)

Construction d'un Quartier de Semi-Liberté à l'extérieur du mur d'enceinte de la Maison d'Arrêt.

Le projet consiste en la création d'un bâtiment neuf comprenant :

- Le QSL pouvant accueillir 60 détenus (1 secteur hommes de 28 places, un secteur hommes de 27 places, 1 secteur femmes de 5 places),
- L'Administration et les services RH du Centre Pénitentiaire de Nantes.

Caractéristiques environnementales :

- Chauffage – Sous-station avec raccordement au réseau de chauffage urbain
- Gains BBIO = 10% vs BBIO MAX

Maîtrise d'ouvrage

DSIP Rennes

Achèvement

2023

Montant HT

5,4 M€

Surface

1 805 m² (SDO)

Missions Oteis

Maîtrise d'œuvre structure, génie climatique, génie électrique

Missions

Complémentaires

EXE Structure et Fluides, Quantité, C SSI, HQE, VRD, RT

OTEIS



© David CRAS Architectes



Centre Pénitentiaire de Lutterbach

Lutterbach (68)

Construction du nouveau centre pénitentiaire de Lutterbach dans le Haut-Rhin :

- Création de 520 places de détention réparties en sept quartiers d'hébergements, dont un dédié aux femmes détenues, et un autre aux mineurs incarcérés,
- Un « quartier de confiance » au niveau de sûreté adapté, au sein duquel les détenus bénéficient d'une plus grande autonomie est également prévu.

Points particuliers :

Une attention particulière est portée à la qualité d'insertion paysagère et environnementale du projet. L'architecture ambitieuse de l'établissement de Lutterbach répond à une volonté de renouveau de l'institution pénitentiaire. Pensé comme une construction publique sécurisée et fonctionnelle, il comporte une dimension humaine forte, en plaçant le personnel, les détenus et leurs visiteurs au centre de son projet architectural.

Maîtrise d'ouvrage

APIJ

Mandataire

Léon GROSSE

Architectes

SCAU

Achèvement

2021

Montant HT

75 M€

Surface

30 500 m² SU

Missions Oteis

BIM Management

– Conception/Exécution

OTEIS



© Annie Gozard



NOS IMPLANTATIONS

MÉTROPOLE

AIX-EN-PROVENCE, ANGLETT, ANNECY, BORDEAUX, BREST, CHAM-BÉRY, CLERMONT-FERRAND, DIJON, GRENOBLE, LA ROCHELLE, LE MANS, LILLE, LIMOGES, LYON, METZ, MONTPELLIER, NANTES, NICE, PARIS, PERPIGNAN, PUY-EN-VELAY, RENNES, ROUEN, STRASBOURG, TOULOUSE.

OUTRE-MER

GUADELOUPE, MARTINIQUE, LA RÉUNION, MAYOTTE.



INTERNATIONAL

BELGIQUE, ALLEMAGNE, ITALIE, ESPAGNE ET MONACO.





DOS : Antenne Médicale 3e RIMA Bricy © ars.architectes urbanistes
COUV : Centre pénitentiaire de Troyes-Lavau © Architecte WTFA / Bouygues



SIÈGE SOCIAL

Immeuble ALPHA, 15-17 Rue Raoul Nordling, 92270 Bois-Colombes

Tel. : +33 (0)1 56 69 19 40 • Email : contact@oteis.fr

www.oteis.fr